

NORDBI *Aktuellt*



Medfinansieras av
Europeiska unionen

Nr 1 2025

I detta nummer:

En nestor bland nordbiodlare

Genetisk analys av nordbistammar

och mycket mer

www.nordbi.se

REDAKTÖRENS RUTA

Tidningen ges ut av Föreningen NordBi med 2 nummer per år. Föreningen NordBi driver Projekt NordBi.

Styrelse vald 2024-2026:

Ordförande: Yngve Thorné, Skattlösberg 14 770 12 SUNNANSJÖ 070-625 96 06, E-post: yngvethorne@gmail.com

Vice ordförande: Sven Nordström, Stordalen 307, 861 92 BERGEFORSSEN 073-274 80 25 E-post: svennordstrom00gmail.com

Kassör: Olle Nygren, Berguddsvägen 14, 918 03 HOLMÖN 070-663 67 06, E-post: olle@damina.se
Sekreterare: Anna Petersdotter, Keräsänkka 239 953 91 Haparanda 070-582 00 07, E-post: anna.petersdotter@gmail.com

Ledamot: Robert Svensson, Sätervägen Torstorp, 614 92 SÖDERKÖPING 076-135 76 00 E-post: saturdaykid@hotmail.com

Ledamot: Pierre Danielsson, Februarivägen 5 365 32 LESSEBÖ 070-572 23 19, E-post: pierre.danielsson48@gmail.com

Ledamot: Ann-Charlotte Berntsson, Tveten 5, 457 43 FJÄLLBACKA 070-261 81 74, E-post: anncharlotteberntsson@nordensark.se

Ledamot: Natuschka Lee, Marmorvägen 12, 907 42 UMEÅ 070-375 12 13, E-post: apoidea@natuschkalee.org

Ledamot: Carl-Ove Bertilsson, Torvalla By 325, 831 92 ÖSTERSUND 070-670 46 06, E-post: carlove.bertilsson@gmail.com

Valberedning: Mats Sundling (sammankallande) mats.sundling@lfvasterbotten.se och Jonas Hagberg.

Suppleant: Ingvar Arvidsson (för kontaktuppgifter se nedan).

Revisorer: Åke Jonsson och Per Ruth. Ersättare: Sven Carlsson

Projektleddare: Sven Nordström. Redaktör: Robert Svensson

Extra resurspersoner: Ingvar Arvidsson, Ängemyrsgatan 5, 666 31 BENGTSFORS, 0531-61398, 32178, 070-6839517, E-post: ingvar.arvidsson@telia.com och Per Ruth, Mellanbågen 14, 907 38 UMEÅ, 070-5692411, E-post: per.ruth@sofiehem.ac

Redaktionen tar tacksamt emot synpunkter på innehållet och förslag till artiklar till kommande nummer. Medlemsavgiften är 300 kr, vilket innefattar 2 nummer av NordBi-Aktuellt.

Obs! Skriv alltid in ditt namn på inbetalningsavin! Medlemsavgiften för 2025 hoppas vi du betalar så snart som möjligt. Du är viktig för vårt projekt!

Om du glömt betala medlemsavgiften för 2025 sätter du in den på bankgiro 5698-7548.

IBAN: SE23 8000 0823 4798 3199 3622, BIC: SWEDSESS

Du kan också swisha till 123 374 9009

Detta nummer går ut till ca 600 adresser. Välkomna alla nya medlemmar! Värva gärna fler medlemmar till föreningen!

Både stora och små **gåvor** till projektet är välkomna. Vi bugar och tackar alla generösa givare! Tack!
Gör nordbiprojektet känt genom att sätta vår fina **dekal** på honungsburken (då kan du lätt höja priset). En karta med 24 märken kostar 25 kr. Vi har också tryckt upp en större version av dekalen med diametern 15 cm, att sättas på bilen, vid bigården och andra ställen där den syns bra. Den kostar 25 kr/st och kan köpas hos Per Ruth eller Ingvar Arvidsson.

NordBi-Aktuellt erhåller ekonomiskt stöd för utgivningen av **EU-medel från Jordbruksverket (Landsbygdsprogrammet)**. **Från Nationella Honungsprogrammet erhåller projektet stöd till avelsverksamheten.**

Besök vår hemsida: www.nordbi.se Ansvarig webbredaktör: Robert Svensson (se ovan).

Hemsidan är uppdaterad och kommer att kompletteras efterhand.

Omslagsbilden: Bigård i Bodträsk. Foto: Andreas Schleiss.

Sedan sist...

...har vi haft en vinter som inte har varit särskilt kall och besvärlig – åtminstone här i mittersta delen av Sverige. Men finns tecken på att man i södra delen av Sverige haft en del vinterförluster men jag tror det då handlar om andra typer av bin än nordiska. Orsakerna är nog inte alltid de som biodlare i regel tror. Vi kommer att lära oss, mer och mer, om genetisk utarmning som orsakerna till våra(?) bins överlevnadsbesvär

Förra säsongen var ju besvärligare på många sätt. En biodlarkollega här drabbades av omfattande angrepp av både myror och getingar. Hackspettsangrepp är ju också förekommande. Och sådant brukar ju hända, men när jag nu fick veta att en grävling lyckats döda ett samhälle, och skada ett annat ganska svårt, så börjar jag fundera på hur de andra djuren i vår natur, egentligen har det.

Här i Medelpad, där lågtrycken passerar antingen norr eller söder om oss, och om ett regnväder är på väg mot oss västerifrån, så hinner det i regel regna ifrån sig över Jämtland. Så vi drabbas nu ofta av vårtorka (utom i kanske yttersta kustlandet) – och den verkar bli värre än vanligt i år. Blir det mer och mer allmänt torrväderssvält i naturen?

Vi har ju nu möjlighet att förmedla bidrag till ”genbanker” genom vårt bidrag från Jordbruksverkets *stöd till lantrasföreningar*. Det kan vi ju använda ungefär som Jordbruksverkets direkta stöd till hotade husdjursraser. Men pengarna är ju begränsade och är ju helt nytt för oss. När vi diskuterade frågan i NordBiavelsnätverket, om hur stödet ska fördelas, kom det inget annat förslag än att styrelsen får prioritera mellan de som anmäler sitt intresse - eller har blivit föreslagen av någon. Vi väntar fortfarande (11 april) på besked om vi får vår ansökan till stöd för parningsställena 2025 godkänd.

Då det nu har dykt upp möjligheter att återuppbygga det vi har kallat ”genpoolen” på Holmön vid Västerbottenskusten, så har det förstås dykt upp en självklar kandidat till bidrag ur genbanksstödet. Men det kan annars gå till biodlare som har sina kupor inom – eller väldigt nära – renparningsområden runt våra parningsplatser. Stödet ska även kunna gå till de som har bin inom områden med nordiska bin där man bygger upp möjligheter att kunna fripara sina nordiska bin. Det är nu tid att tänka ut vad ni involverade i parningsställena vill ha ekonomiskt stöd för;

- 1) skötsel av p-platser/stationer (arbetad tid, material, resor, etc)
- 2) antal avelsdrottningar (som subventioneras av stödet till P-ställen)
- 3) genbanksstöd enligt ovan.

Mer info ska skickas ut till NordBi-avelsnätverket när Jordbruksverket fattat beslut.

Jacques van Alphen är en biforskare som gett ut en bok med högst väsentliga kunskaper om de förhållande som gör att bin kan behålla sin hälsa och bli resistent mot t ex varroa. Att vi, i Föreningen NordBi åtminstone i våra tankar är inne på rätt spår, får vi bekräftat. Men jag tror att vi måste ta oss en rejäl tankeställare för utformningen av vår verksamhet – särskilt när vi håller på med avel. Mer om van Alphens forskningsresultat i detta nummer av NBA.

Sven Nordström

Rolf Sjöström - en nestor bland nordbi odlare



Rolf Sjöström med en specialkupa tänkt för övervintring av drottningar. Den befinner sig ännu på experimentstadiet.

Den första aprildagen tar jag E4:an de dryga sju milen norrut från Umeå till Grimsmark för att besöka Rolf Sjöström. Rolf har i många år försett våra nordbi odlare med både avläggare och drottningar av hög kvalitet och jag är speciellt intresserad av att se hur Rolf tar fram sina avläggare som han lyckas så bra med. Vi befinner oss i Bygdeå/Nysätra biodlareförenings område som domineras av nordiska bin förutom ett litet område längst i söder där det finns carnica.

Rolfs bigård ligger i ett barrskogsdominerat område där honungsskördarna vanligen är måttliga, kanske en bidragande orsak till att biodlingen inriktats mot produktion av avläggare och drottningar. Rolf har ifrågasatt många sanningar inom biodlingen och själv gärna experimenterat för att skaffa sig väl underbyggda erfarenheter. Att vinterförlusterna genom alla år begränsat sig till ett fåtal samhällen är också värt att notera.

Hos Rolf och Inger blir jag väl mottagen med kaffe och nybakat samt bisnack förstås. Rolf berättar att han redan som barn kom i kontakt med biodlingen då hans far var biodlare. Det var dock först 1976 som hans eget intresse väcktes efter en kurs med bådas vår mentor, Hilding Gustavsson, presentation överflödigt åtminstone för oss lite äldre odlare av nordiska bin. Det här var under ”gröna vågens” dagar då många flyttade ut på landet och skaffade sig diverse husdjur, inte minst bin av varierat ursprung. Att sprida det nordiska biet och motverka hybridisering blev redan då ett prioriterat arbete för Rolf. Någon varroa har ännu inte påträffats i dessa trakter trots försök att provocera nedfall med oxalsyra. Att Rolf vill hålla bina varroafria så länge det går gör att han är väldigt noga med att inte ta in bin utifrån eller para sina drottningar i andra områden.



I drottningodlingen har Rolf bemödat sig om att hålla igång många av nordbis ursprungsstammar för att skapa en stabil genetisk bredd och på sikt undvika inavel. I närområdet finns inga andra odlare men sju kilometer bort möter man ”carnicaland”. Detta till trots är det bara vid enstaka tillfällen som hans vingmätningar avslöjat korsningar med krainerbin, de flesta drottningar han tar fram blir 100 procentiga. En

del av framgången med avläggarna ligger i att ha många drottningar i småsamhällen som producerar bin. Bigården består både av traditionella huskupor men också av många specialbyggda långkupor. (se bilderna). Efter mycket experimenterande med olika specialbyggda ramar övervintrar Rolf nu en stor del av bigårdens avläggare på femramars lågnormal där varje kupa rymmer 5 – 7 samhällen. Som en liten kuriositet kan nämnas en liten egentillverkad miniatyrkupa med små specialramar för övervintring av drottningar. Det har nästan lyckats men kruxet är att få foderförrådet att räcka över hela vintern. Kanske ett uppslag för någon fler kreativ biodlare att utveckla den tanken?

Vädret är vackert idag och det flyger en del bin framför kuporna. Vi hoppas att den milda vintern varit gynnsam för övervintringen men än dröjer det ett tag innan det första pollendraget avslöjar hur det står till med våra samhällen.

Per Ruth

per.ruth@sofiehem.ac

Genetisk analys av Nordbis bistammar

Jag och min forskargrupp på Uppsala universitet ingår i ett stort europeiskt samarbetsprojekt som heter [Better-B](#). Projektet har mål att förbättra biodlings hållbarhet mot abiotiska faktorer såsom klimatförändringar. En del av arbetet går ut på att samla in fler än 1000 prover av honungsbin från hela Europa och att sekvensera deras arvs massa (d.v.s. att avslöja den genetiska koden i alla kromosomer). Vi kommer då att använda statistiska metoder för att förstå hur bin är anpassad till klimatet de bor i, och vilka gener är inblandad.

Det är jätteviktigt för projektet att kunna analysera bin som återspeglar genetisk variation i dem bin som fanns ursprungligen i Norden för att förstå deras anpassningar till klimatförhållandena här. Vi har därför samarbetat med några Nordbimedlemmar för att samla in material. Under sommaren 2023 åkte jag (Matthew Webster) och Jonas Hagberg till Bengtsfors för att träffa Ingvar Arvidsson och samla in arbetarbin från olika stammar. Vi fick också prover från Ann-Charlotte Berntsson på

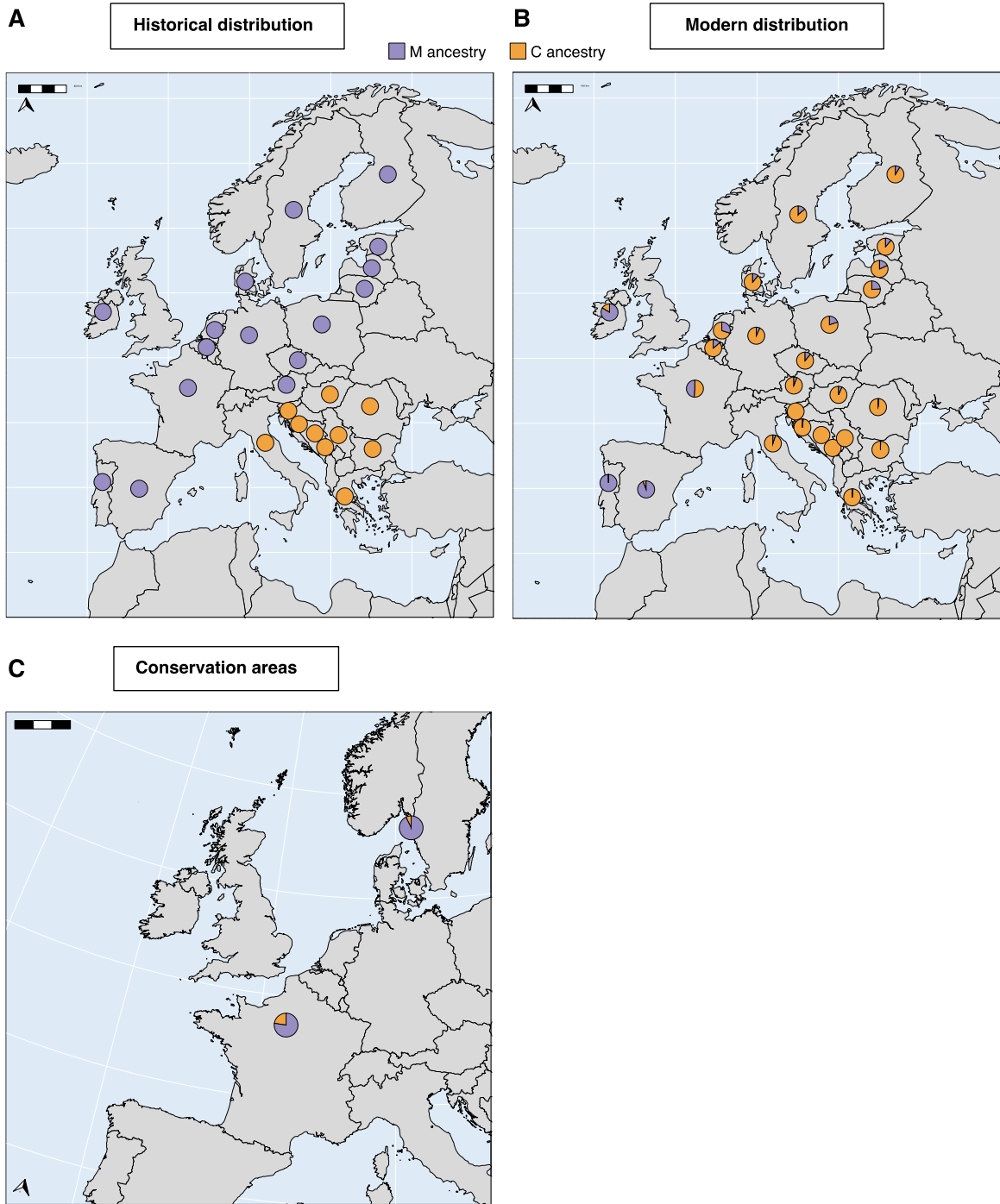
Nordens Ark.



Ingvar Arvidsson och Matthew Webster i Bengtsfors.

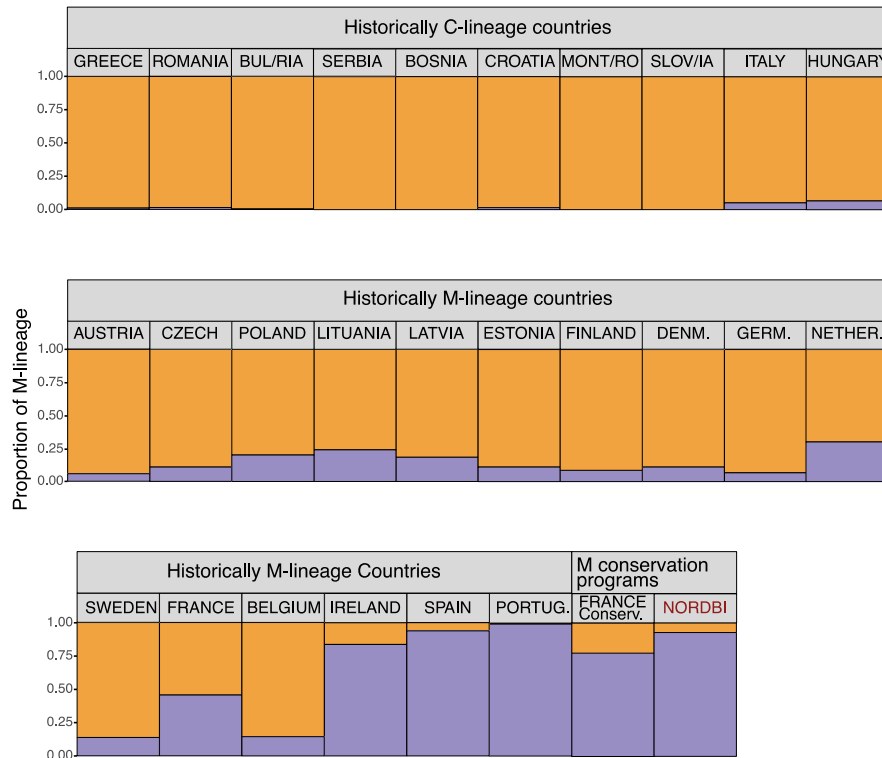
Vi har nu fått DNA-sekvensdata från >500 bin samlade från hela Europa inklusive de bin vi samlade ifrån Nordbi. Vi kan nu berätta om de preliminära resultaten som gäller genetiskt släktskap hos alla prover. Det är känt sedan tidigare att släktskap hos bin i Europa kan delas i två olika grupperingar. M-gruppen innefattar *mellifera* bin ifrån nordväst Europa och *iberiensis* från sydväst. C-gruppen innefattar bin som kommer ifrån sydöst Europa (*ligustica*, *carnica* m.fl.). Nordiska bin tillhör M-gruppen.

Bild A nedan visar den naturliga utbredningen av de två grupperna. Bild B nedan visar resultaten av vår analys av släktskap från DNA-sekvensering av prover från slumpmässigt valda bigårdar. Det syns att den omfattade importen av bin från C-gruppen har tydligt påverkat populationer av bin i Europa. Bin i länder som Sverige, Danmark, Tyskland och Belgien har nu ~80% släktskap från C-gruppen, där de tidigare hade 0%. Däremot har bin i Spanien och Portugal inte påverkats så mycket av import av bin ifrån utomlands, och har en hög grad släktskap ifrån M-gruppen. När vi tittar på populationer som ingår i program för att bevara de ursprungliga bipopulationerna i Frankrike och Sverige (Nordbi) är det tydligt att de innehåller M-gruppssläktskap i mycket större utsträckning, med mindre påverkan av import av C-gruppen bin (bild C).



A) historisk släktskap hos bin i Europa, delat i två olika grupper (C och M). B) nuvarande släktskap, analyserat hos >500 prover samlade in från hela Europa. C) Släktskap hos skyddade M-grupp avelspopulationer i Frankrike och Sverige (Nordbi).

Nästa bild visar släktskap hos bin i olika länder jämfört med de i bevarandeprogram (sista två kolumner). Man kan se att länder i Sydosteuropa har nära 100% C-grupp bin. Länder i väst och nord Europa som tidigare hade M-gruppbin är nu också dominerade av C-grupp bin. Undantag finns i Spanien, Portugal och delvis Irland som har behållit M-grupp släktskap i större grad. Hos Nordbi (sista kolumnen) kan man konstatera att ung. 93% av släktskap kommer ifrån den ursprungliga M-grupp och ungefär 7% från importerade C-grupp bin. Detta betyder att Nordbi i stor grad har lyckats motverka hybridisering med importerade bin.



Andel M-släktskap hos bin samlade från olika länder i Europa med >500 prover. Länder som historiskt hade M- och C- grupp bin är markerade. Bin från mellifera avelsprogram i Frankrike och Sverige är också inkluderade.

Vår uppskattning av andel C- och M-grupp i olika stammar finns nedan. De flesta avelslinjer som vi testade hade väldigt lite släktskap (<5%) ifrån importerade C-grupp bin. Men ett par provar verkade ha en högre grad släktskap ifrån C-gruppen. NB02 (Lövås) har 21% C-gruppsläktskap och NB06 (Skedvik) har 31% släktskap från C-gruppen. Det skulle vara fördelaktigt att inte blanda genetiskt material från de linjerna med de övriga för att förhindra att C-släktskap ökar hos de Nordbi linjerna.

Table 1: Nordbi släktskap

| Prov | plats | avelslinje | drottning ID | M-släktskap | C-släktskap |
|------|-------------|-------------|------------------|-------------|-------------|
| NA1 | Nordens Ark | Bygdeträsk | MS21123 | 0.96 | 0.04 |
| NA2 | Nordens Ark | Noris | ACB2311 | 0.92 | 0.08 |
| NA3 | Nordens Ark | Sveg | ACB2255 | 0.89 | 0.11 |
| NA4 | Nordens Ark | Åby | ACB2144 | 0.91 | 0.09 |
| NB01 | Bengtsfors | Hammerdal | IA23580 | 0.96 | 0.04 |
| NB02 | Bengtsfors | Lövås | LT23131 | 0.79 | 0.21 |
| NB03 | Bengtsfors | Bön 2 | IA23581 | 0.97 | 0.03 |
| NB04 | Bengtsfors | Okänd | gul IA22(?) | 0.98 | 0.02 |
| NB05 | Bengtsfors | Krokvåg | IA23(?) friparad | 0.96 | 0.04 |
| NB06 | Bengtsfors | Skedvik | | 0.69 | 0.31 |
| NB07 | Bengtsfors | Stavershult | | 0.96 | 0.04 |
| NB08 | Bengtsfors | Bjurholm | | 0.97 | 0.03 |
| NB09 | Bengtsfors | Hjoggböle | | 0.97 | 0.03 |
| NB10 | Bengtsfors | Krokvåg | IA23584 | 0.95 | 0.05 |
| NB11 | Bengtsfors | Sveg 96% | IA21633 | 0.98 | 0.02 |
| NB12 | Bengtsfors | Fjellbacka | IA23586(?) | 0.93 | 0.07 |
| NB13 | Bengtsfors | Offerdal | | 0.98 | 0.02 |

Vi hoppas att vår analys kan vara av nytta till framtida avel på Nordbi och ser fram emot att samarbeta i framtiden! I Uppsala jobbar jag med Giselle Martin som har förberett proverna för sekvensering och Demetris Taliadoros, som har jobbat med dataanalysen och skapat figurerna. Vi har också samarbetat med Alice Pinto och hennes grupp i Braganca, Portugal.

Matthew Webster

Uppsala Universitet

Dalsland ligger i startgroparna

Dalsland och alla som är inblandade i verksamheten på Lurö ligger i startgroparna och räknar med ett gott år med produktion av många snälla fina och produktiva drottningar. Drönarsamhällen ska väljas ut men först måste ytterligare samhällen mätas och bedömas. Även om de mesta är gjort under förra året måste en extra koll göras på bl a att de är helt kalkyngelfria. De måste dessutom vara starka för att producera ett tillräckligt stort antal drönare.

Vintern har varit ganska gynnsam för bina och i början av mars levde samtliga 60 invintrade samhällen. Efter dess har några, som nog var alltför svaga gått hädan. Men det var i så fall mitt fel och inte binas.

God övervintring

Lurö firade i höstas 40 år och jag var med från starten. Det är väl då inte orimligt att det är tid för mig att trappa ner. Vid uttransporten av drönarsamhällena kring 20 maj kommer Kjell Gustavsson att hjälpa till och under sommaren kommer Joakim Saxin att ta över en del av mitt ansvar. Det är jag väldigt nöjd med.

Sicamm

I slutet av mars firade den europeiska räddningsorganisationen för det mörka europeiska biet 30 år. Mer om detta på annan plats i denna tidning. Vad som framgick av möten med representanter från olika länder var att våra bin är viktiga i många länders kamp för att få tillbaka sitt ursprungliga bi. De

finns nu, förutom i våra nordiska grannländer, i Tyskland, Nederländerna, Belgien, Polen, Österrike och kanske i ytterligare några länder. Vi är inte ensamma, men vi är viktiga i många länders räddningsarbete. Förhoppningsvis minskar efterfrågan på våra drottningar allt eftersom många nu har eget avelsmaterial att arbeta med.

Vi samarbetar

Jag kommer i min drottningodling fortsätta mitt samarbete med Bhkt, som fungerat utmärkt, men vi är fler som samarbetar. Vi har i stort sett samma avelsmaterial och beställda drottningar kan därför levereras från den som för tillfället har luröparade drottningar tillgängliga. Se även annons!

Vi försöker utnyttja bredden i vårt avelsmaterial både på drönarsidan och odlingsidan. Vi förser också våra bigårdar årligen med avelsmaterial från andra inom landet med material som vi saknar. Vår ambition är att producera och sprida drottningar av bästa möjliga kvalitet till er som håller på att bygga upp nordbiområden



**Lurö-parade
drottningar**

Pris: 600 kr + moms
Leverans löpande efter midsommar.

För mer information och beställning:

Ingvar Arvidsson – 070-683 95 17
ingvar.arvidsson@telia.com

Joakim Saxin – 070-362 05 17
joakim@sorverud.se

Martin Gustavsson – 073-419 68 44
marquist73@gmail.com

Apis mellifera mellifera

och återföra vårt nordiska bi till sina gamla hemområden och ersätta importerade främmande underarter, som hör hemma någon annanstans.

Vi är inte ensamma

Vi är allt fler som kämpar tillsammans och brinner för den uppgift vi tagit på oss, att rädda det nordiska biet för en framtid utan begränsningar. Vi är också övertygade om att vi ska bedriva vår biodling så när naturen som möjligt. Ingen biodlare kan göra det bättre än naturen, men vi kan hjälpa till. Bland annat måste vi samarbeta med jord- och skogsbruk om att få giftfria och gynnsamma miljöer för alla pollinerare. Vårt honungsbi är en del av en myllrande biologisk mångfald, som är viktig även för vår egen överlevnad på det här klotet, som svävar omkring så ensam i en oändlig rymd. Att vi finns här tillsammans med vårt älskade bi är en obegriplig tillfällighet och lycka.

Lycka till med ännu en bisommar!

Ingvär

Rapport från Medelpad

Denna vinter verkar bikuporna ha varit befolkade av riktiga vinterbin – i motsats till förra vintern. Lite nedfall hos våra nordiska – men så har det inte varit hos buckfast meddelar en biodlare som kunnat jämföra. Mina fyra kupor verkar vara väl fungerande med livligt indrag av alpollen innan sälgen kom i gång. Det är visserligen små pollenbyxor av alpollen men det tror jag beror på att det inte finns nektar att baka ihop pollenklumparna med.

Lite märkligt är för mig och för några nordbiodlare jag har varit i kontakt med, är att någon ordentlig rensflygning inte ägde rum. Det brukar ju bli ett stort antal bruna fläckar på snön utanför kuporna men icke så i år. När jag tittade lite närmare såg jag att det fanns någon liten blekgul fläck här och där – men kan det vara något som bina har åstadkommit?

Denna vår kör vi en liten studiecirkel här i Medelpad i den ädla konsten att odla drottningar med fokus på nordiska bin. Det är bra om vi skulle komma i gång med en lite större produktion. Efterfrågan är stor här hos oss, på nordiska drottningar för att nu inte säga avläggare! En av deltagarna bedriver en biodlingsverksamhet professionellt vilket innebär förbättrade möjligheter åtminstone på sikt.

Sven Nordström

Hejsan!

Här nerifrån finns inte mycket att säga ännu. Vi hoppas kunna renpara denna sommar. Och inga förluster hos oss som har Nordiska.

Hejsningar Lennart

Blekinge

Rapport från Vitådalen

När fienden kom till byn – en kort betraktelse över varroakvalstrets intåg i Vitådalen

Biodlingssäsongen i Vitådalen 2024 gick till historien som ett dystert år. Det började i dur – övervintringen efter den rekordkalla vintern 2023–2024 hade varit god. Trots upprepade perioder med temperaturer nära -40°C, hade endast 2 av 63 samhällen gått förlorade. Detta skyldes på hackspetten, som hade hackat hål i några av lådorna (gamla aspdungar där hackspettar trivs bör man passa sig för).

Den 16 juni gjordes en andra genomgång av samhällena efter vårstädningen i maj. En bigård var av särskilt intresse. Den har alltid varit ett ”toppenställe” där bina trivs och gett rikliga honungsskördar. Hösten 2023 var dock ett undantag, och magkänslan sade att något var fel. Vi har under många år gjort rutinmässiga kontroller, bland annat med hjälp av nedfallsbrickor, för att upptäcka varroa, men hittills hade vi inte funnit något.

Lyckades eller...

Denna gång hade jag en annan taktik. Jag hade tagit med mig en avtäckningsgaffel och planen var att sprätta drönaryngel för att på så sätt upptäcka eventuella kvalster. Planen lyckades – eller misslyckades – beroende på hur man ser det. Det var då jag för första gången fick stifta bekantskap med varroakvalstret. Många biodlarkollegor fick samma kväll bistå med tröst, goda råd och mycket kunskap. Jag är tacksam för allt stöd. Min egen känsla låg dock i linje med pessimistkonsulten och Piteåkomikern Ronny Erikssons devis:

"Det är aldrig för sent att ge upp – det går åt helvete i alla fall."

Biodlare och kemist

Sommaren 2024 bestod kvällspysslet för mig och min hustru Mari i att tvätta kupnedfall i T-sprit och räkna kvalster. Kvalster påträffades i ungefär hälften av samhällena, huvudsakligen i de bigårdar som ligger längst ner i älvdalen (men vi förstår förstås att det är spritt överallt). Vi gick till snabb motoffensiv och behandlade några samhällen med myrsyra under sommaren. Alla samhällen – även de som tillhör andra biodlare i Vitådalen – oxalsyrabehandlades under senhösten med hjälp av en oxalsyraförångare.

I sammanhanget kan nämnas att honungsskörden trots allt blev god, och att alla samhällen drog ner vinterfodret på ett bra sätt. Det är därför spännande att nu, under vårvintern (i skrivande stund 14 april), se hur de klarat vintern. Alla bisamhällen som det har gått att ta sig till verkar må bra och visar inga tecken på stress. Dock är många bilvägar ofarbara denna tid på året då snösmältning och tjällossning ställer till det. Troligen dröjer det minst en månad innan det går att öppna kuporna för att se hur de egentligen mår.

Nya planer i ny verklighet

Inför säsongen 2025 står vi inför flera spännande utmaningar. Den planerade avläggarpodlingen och drottningodlingen som kom av sig 2024 kanske kan återupptas. I så fall behöver vi lägga upp en plan som tar hänsyn till varroaförekomsten. Det är till exempel inte självklart om vi ska odla på drottningar från samhällen med lågt varroatryck, eller om det kanske är smartare att odla på samhällen som har varroa men ändå klarar sig bra.

Dock är det för tidigt för oss att jämföra samhällen eftersom vi bland annat inte vet när och i vilken omfattning de infekterats. Det enklaste svaret blir därför att fortsätta avla på samhällen som vi bedömer som sunda och väl anpassade till den lokala miljön och de förutsättningar som Norrbottens kustland erbjuder. Sådana anpassningar handlar i hög grad om att bina ska vara i fas med naturen. Det innebär bland annat att inte starta för tidigt på våren. Vi vill att de i lagom takt ska bygga upp bistrykan så att den är optimal till huvuddraget i juli.

En annan utmaning är förstås att lära oss bekämpa varroan på ett effektivt sätt som passar våra förutsättningar. I nuläget utgår vi från att det är bäst att följa Jordbruksverkets rekommendationer. Dock håller vi det för troligt att det även vad gäller varroabekämpning kan behövas anpassningar utifrån vår – i jämförelse med södra Sverige – extremt korta sommarsäsong.

Ett bra ingångsvärde i varroakriget kan vara att vi under många år i Vitådalen byggt upp en sund och bra population av nordiska bin, väl anpassade till vårt klimat och vår natur.

Gunnar Jonsson



Nordiska bin i Finland 2024



I Finland har vi lite över 32 medlemmar, men vår sekreterare Stanislav Jas lämnade Finland. Han flyttade tillbaka till mellersta Europa och hittade ett nytt arbete och har sina bin där. Det var inte bra, en styrelse måste ta mera ansvar. Samtidigt slutade en biodlare som odlade drottningar med biodling av hälsoskäl, men det kommer nya biodlare.

Att börja odla drottningar tar naturligtvis tid. I norra Finland har vi startat en verksamhet i området vid Uleåborg med en parningsplats. Så nu har vi tre parningsplatser. En i norra Finland och två i södra

Finland. Vi fick 150-200 drottningar parade, men sommaren var lite svår, så kanske 50 procent lyckades.

Fotoutställningen om nordiska bi ägde rum i Esbo Pentala City museum i Esbo och den besöktes av 20 000 människor i somras. En liten nordisk bikupa fanns på plats (5 kg honung).

Sammanfattningsvis har Finlands nordiska bin 2024 tagit två steg tillbaka och ett steg framåt, men vi i styrelsen har gjort flygblad till medlemmarna som de kan dela ut när de säljer honung på marknader.

Vi fick ett första varsel om drottningar och började föra stambok (2 drottninglinjer). Stamboken fick vi av Ingvar Arvidsson och vi använder den första versionen av den svenska stamboken. I Finland används Beebreed för andra raser, men det kostar, så den svenska stamboken är lättare att börja med.

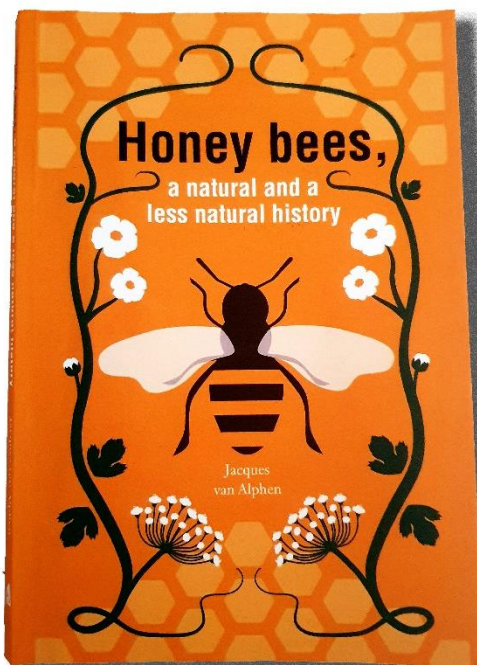
Finlands Naturresurscentrum vill göra kryobank till nordiskabi, det betyder att ta ett första Dna-test och sedan sperma från nordiska drönare in i kylan. Ett prov delas till 10 prover och biodlare kan använda 5 prover och 5 prover till Naturresurscentrum. Efter 10 år Naturresurscentrum egen alla proverna. Styrelse vill göra paper av genetiska material ägande med Naturresurscentrum.

Glad vår till alla Projekt Nordbiodlare och låt oss fira Sicamm 30 årsdag!

P.S. Filmdokument om nordiska bin i nordiska länder skulle vara intressant.

Markku Moyhonen

Honungsbinas genetiska skyddsförmåga minskar genom avel



Honungsbin – och alla andra varelser - lever nu i en miljö som vi inte är evolutionärt anpassade till. Med ”miljö” menar jag i det här fallet inte bara naturen utan hela tillvaron med bebyggelser, kommunikationer, modernt jordbruk, industriell produktion, etc – allt som skapat nya ”livsstilar” för både människor, bin och alla andra varelser.

Jacques van Alphen är en forskare inom området evolutionär biologi som studerat effekterna på honungsbinas genetik genom biodlarnas selektion vid avel. Denna selektion har ju som mål att honungsbin ska bete sig och producera enligt biodlarnas önskemål. Naturen står också för selektion – eller rättare sagt stod för – då bina levde inom ramen för de panmiktiska (allblandade) populationerna som binas gener blandas i genom den polyandriska parningen (drottningen parar sig med 10 – 20 drönare).

Förändringar i miljön är inget nytt under solen. Honungsbin har under århundradena varit utsatta för förändringar i klimat och miljöförhållanden. Praktiskt

taget alltid har dessa varit betydligt lugnare processer än vad vi upplever nu. Men även snabba förändringar har inträffat genom katastrofer förorsakade enorma vulkanutbrott och meteoritnedfall som påverkat jordklotet. Men honungsbin har överlevt – i alla fall de som haft de rätta generna. Dessa gener är värdefulla att ha kvar eftersom de kan skydda mot ovanliga stressfaktorer som kan

dyka upp igen – och gör det nu massivt. Inte alla gener som finns i levande varelsers celler är aktiva. De värdefulla generna, som spelat roll någon gång i forna tider, finns gömda bland de passiva generna och är dessutom sällsynta enligt van Alphen.

De gener som styr de egenskaper som biodlarna är intresserade av, är mer vanliga. Genom att biodlarna selekterar på dessa gener, så gynnas de – och här kommer det viktiga – *de breder ut sig* på de sällsynta genernas bekostnad! De viktiga sällsynta generna blir färre och färre vilket gör att motståndskraften minskas. Detta sker i en situation när människa ser till att stressfaktorer blir fler och fler genom klimat- och miljöpåverkan. Plus tvingar bina att leva i bostäder, få föda, etc som de inte skulle ha valt i naturligt tillstånd.

Men honungsbinas livsform är den superorganism som bisamhället utgör. Detta gör att bisamhällets – superorganismens – livskraft beror på den samlade och varierade genetiska uppsättningen hos bimasan i samhället. Vissa arbetsbin är till exempel mer duktiga på att bekämpa parasiter, andra har motståndskraft mot vissa virus och så vidare.

Lösningen, som van Alphen föreslår, är att reservoarer med frilevande bin och naturlig selektion skapas. Resistens mot sjukdomar och parasiter kan där utvecklas och användas i aveln av biodlarnas bin för att sprida resistens mot sjukdomar och parasiter. Därifrån ska föras resistensgener till biodlarnas bin. Van Alphen ser alltså framför sig att man har dubbla bipopulationer, dels vildlevande i reservat, dels biodlarnas bin.

Han nämner att det finns ett område i Sydafrika, och ett i Sydamerika, där resistens mot varroa har uppstått relativt snabbt hos viltlevande honungsbin. Han nämner också den amerikanske forskaren Tom Seeleys skog (Arnotskogen) där denne forskar på viltlevande bin. Han förordar även *Apis mellifera mellifera* (det mörka europeiska biet/de nordiska bina) som ursprungligt och genetiskt anpassat bi för centrala och norra Europa. Detta för att skapa reservat för att få reservoarer av den genetiska mångfalden. Han är skarpt kritisk till Broders Adams (buckfastbiets skapare) åsikt om att det är bara genom att blanda underarter som man skapar ”bra” bin. Tvärt om förordar han att man ska satsa på den underart som är evolutionärt anpassat till det aktuella området.

Van Alphen säger att den forskning som Ingemar Fries och Barbara Locke gjorde på de gotländska bina var av bra kvalitet och till hjälp för hans slutsatser. Detta genom att han konstaterar att de svenska honungsbin (ganska många samhällen) som samlades in för att skapa forskningspopulationen visade tecken på att ha förlorat mycket av de sällsynta generna. Varroatolerans har skapats men den försvinner när dessa bin tas ut ur sitt område.

Ovanstående grundar sig mest på en föreläsning som finns på Youtube (National Honey show/van Alphen). Van Alphen höll även två föreläsningar på SICAMM:s konferens tidigare i våras (jag deltog dock inte). Men jag har även läst hans bok som innehåller ett flertal mycket viktiga rön och tankar om honungsbin som naturliga varelser i förhållande till de livsbetingelser och yttre miljöer som människorna skapat – och skapar.

Boken är skriven för biodlare, inte för andra forskare. Förutsatt att man klarar att läsa en normal text på engelska så kan jag mer än varmt rekommendera den. Vi borde försöka få den översatt och utgiven på svenska!

Boken heter *Honey Bees, a natural and a less natural history* och kan beställas på nätet från Northern Bee Books, www.northernbeebooks.co.uk.

Jag kan även rekommendera Thomas D. Seeley's *The Life of Bees, The Untold Story of the Honey Bee in the Wild*, Princeton University Press.

Sven Nordström

Råd kring tillsättning av nordiska drottningar

Det kan vara en prövning att tillsätta nordiska drottningar, speciellt i samhällen som inte är rent nordiskt. Speciellt om vädret inte är optimalt om man har stora och starka samhällen så kan det vara besvärligt att få dem att acceptera den nya nordiska drottningen. Ibland händer det också att biodlaren vidtar försiktighetsåtgärder enligt alla konstens regler och ändå vill samhället inte acceptera den nya drottningen som har dem givits. Eller tillfälligt accepterar henne men har ihjäl henne efter hon hunnit lägga ägg för att börja dra upp en ny drottning på dessa (detta händer faktiskt mer vanligt än man kan tro och varför detta sker lämnar jag just nu därhän). Det finns som bekant lika många råd och knep för tillsättning av drottningar som det finns biodlare (eller fler). Men jag skall gå igenom några de sätt att tillsätta jag finner säkrast och/eller enklast.



Det mest trygga är att tillsätta ny drottning i en mindre enhet (en avläggare eller till och med i en parningskupa). Likaså är det en fördel om den nya drottningen hunnit bli "varm i kläderna" dvs att hon faktiskt hunnit lägga ägg en viss tid innan man tillsätter henne till ett stort och "mäktigt" samhälle (exempelvis fått gå längre tid i en apidea eller mindre enhet och lagt ägg en tid och har larver och täckt yngel i olika stadier). En ung drottning som nyss börjat ägglägga är ofta lite nervös och springer runt på ett annat sätt jämfört med en "matrona" som lagt ägg en tid och mer skrider fram med större pondus (ökade feromoner eller vad detta ändrade beteende kan bero på). Kan man göra en mindre avläggare utan spätt yngel och gärna utan arga äldre bin så är det oftast en bra lösning (kan ordnas genom att flytta ett antal ramar gärna med bin som kryper och låta gamla bina flyga hem).

Det mest otrygga är som regel tillsättning av nordisk drottning i stort och starkt samhälle som inte är nordiskt, speciellt om detta sker snabbt (dvs att man inte hunnit förbereda samhället och tagit bort den

gamla drottningen, rivit viseceller som tillkommit och tillsätter direkt efter att den gamla drottningen avlägsnats och att det då finns ägg i samhället). Hänger man ned en öppnad tillsättningsbur med nordisk drottning i sådant samhälle under säsongen är risken hög att tillsättningen inte lyckas. Är det den metod man har att tillgå rekommenderar jag en metod som jag kalla Kauppi-metoden (efter Ingmar Kauppi som berättade om detta sätt). Om ni inte hunnit förbereda bisamhället eller möjlighet att så göra och skall tillsätta en ny nordisk drottning så häng in tillsättningsburen utan att öppna den. Jo givetvis måste buren öppnas men avvakta med att öppna den tills ni ser att allt spätt yngel har vuxit sig till larver (5-7 dagar) och ni tagit bort eventuella viseceller om bina dragit upp sådana innan ni öppnar tillsättningsburen och låter bisamhället få möjlighet att äta ur drottningen ur tillsättningsburen.

Använder själv i vissa fall en stor tillsättningsbur (den stänger in en hel ram). Till denna ram väljer jag en ram med ungbin som kryper och i denna släpper jag ut drottning och fölgebina. Just min sådan tillsättningsram-bur har en del med spärrgaller som täcks av skiva som kan tas bort (lite överkurs). Brukar tillse att det finns foder på den ram jag väljer, om inte så får man lägga med foderdeg. Denna ram sättes in i det samhälle man ämnar byta drottning på. Efter 5-7 dagar brukar det vara dags att kontrollera att samhället inte dragit upp egna viseceller (om så skett så plockas dessa bort och man får avvakta någon dag till). Ser det bra ut, inga viseceller och drottning som har kunnat ägglägga i den instängda ramen hon går på så kan hon släppas ut (eller så kan man öppna om man har spärrgaller-del, men då brukar det vara trångt med bin i ram-buren dagen därpå och ett behov av att släppa ut dem).

En annan metod som vi fick praktisera under Interreg-försöket är våt tillsättning. Under Interreg-försöket hade vi mer än 50 drottningar som skulle tillsättas i vuxna bisamhällen och det var "fina" försöksdrottningar från olika drottningodlare och underarter och till och med ett antal importörer som skulle tillsättas (en prövning för en biodlares nerv, tid och kraft). Våt tillsättning som metod tillåter snabbtillsättning i större samhällen.



1. Den våta tillsättningen går till så att man först förbereder och anskaffar eller tillverkar en bur med nät i storlek om 1-5 liter som man kan hålla ned våta bin i. 2. Sedan skall man ha en sprejvattenflaska (gärna en av typen som man kan pumpa upp ett tryck i och har en större volym vatten). 3. Samt skaffa en plastskiva ca 40-50 cm på båda håll. 4. Man har en tom sarg som behövs för våta tillsättningen. 5. Därefter går man till det större samhället som har minst två till tre lådor med yngel som man ämnar byta drottning på (kan finnas mer och skattlådor på det möter inget hinder). 6. Gamla drottningen måste finnas och upphittas på plats (i värsta fall genom silning). OBS: Man får inte avvakta efter man funnit gamla drottningen och avlägsnat henne (bina börjar mata upp ny drottning redan efter under en timme efter att den gamla drottningen försvunnit). 7. När väl den gamla drottningen har avlägsnats så

tar man och delar av en av lådorna med yngel (gärna den del med mest bin) för att jobba med. Nu skall man metodiskt spreja ramarna med vatten (en i taget) och skaka av de våta bina på plastskivan och sedan hålla ned bina i den bur med nät på 1-5 liters volym man ordnat (2-3 liter är att föredra, burens storlek är beroende av samhällets storlek). Man "skattar" i stort sett samhället på halva yngelrummets invånare och stänger in dem våta i den förberedda buren med nät (vi har olika varianter, enklast är 3-5 liters bur som man skär ut lock och botten på och fäster nät som är ett måste avseende god ventilation för den volym med bin i klump man håller in i buren). Vi brukar ta minst 1 liter bin (om samhället inte är stort, upp till 2-3 liter bin likt en fin svärm i volym). Dvs i nätburen så har man 1,5-3 liter våta bin. Då kan man ställa tillbaka den yngellådan man skattat på bin på samhället igen. 8. Sätt på den tomma sarg du medhått ovan yngelrummet (bina i den andra yngellådan och övriga bin kommer anstränga sig för att ta hand om samhällets yngel). 9. Nu är det dags att ta fram nya drottningen, som skall tillsättas till samhället och blöta (spreja med vatten, doppa i vatten) drottning och fölgebina. 10. Tillsätt/skaka ned den blöta drottningen och fölgebina i buren med 1,5-3 liter våta bin från samhället (om du inte blöter drottningen så riskerar biodlaren att drottningen i panik flyger ifrån den våta högen med bin i nätburen, inte bra). 11. Buren med drottningen och våta bin placeras i den tomma sargen på yngelrummets ramar, finns skattlådor på samhället sättes dessa ovan den tomma sargen med instängda bin i buren. 12. Nu skall man lämna bina och låta dem torka varandra och sitta instängda med den nya drottningen i ca 8-12 timmar. När bina är våta i klump är deras första åtgärd att slicka och fläkta sig torra igen, när de gör detta tillsammans med ny drottning så kommer deras dofter att blandas. 13. När denna tid gått så går man till bisamhället och slår ut buren med bina på yngelramarna och tar bort den tomma sargen och den nu tomma buren och sätter ihop samhället igen. Detta är faktiskt en ganska säker metod om man inte hinner eller kan göra små enheter som man sedan slår ihop eller bygger på (att man av olika skäl inte har hur mycket tid och resurser att lägga på skiftet av nya drottningar).

Själva brukar vi förnygra mycket med rena avläggare som antingen får växa till själv eller vi slår ihop med ett samhälle senare på hösten. Ibland under säsong så använder vi som regel Kauppi-metoden. Rena snabba skiften av nordisk drottning i nordiska bisamhällen brukar vi ofta företa under sen säsong då våra bin drar på ljungen och är både nöjda och sysselsatta (dessutom är min tro att sent på året är de inte så benägna att dra nya drottningar). Under ljungdraget brukar vi ta bort den gamla nordiska drottningen och hänga ned nya drottningen på den plats vi fann den gamla i öppnad tillsättningsbur (tittar först vid skattningen hur det gått. Oftast fungerar den metoden väl, men det kan vara en lokal lösning för oss).

Kanske finns det fler Nordbi-medlemmar som har bra tips för tillsättning av nordiska drottningar som framgent kan dela med sig med hur ni andra gör och vad ni tycker har fungerat bäst?

Gud Bevara drottningarna, må kommande tillsättningarna gå väl för eder alla.

God sommar önskar Ann-Charlotte Berntsson biodlare på Nordens ark och privat.

Från inland till kust: Resan med nordiska bin eller Nordiska bin i Norrbottens inland



År 2021, ett år efter att vi omvandlade vår hobbyverksamhet till ett företag, bestämde vi oss för att prova att ha en bigård med enbart nordiska bin. Platsen blev Bodträsk, den mest avlägsna bigården mellan Altersbruk och Pålträsk. Tanken var även att det skulle vara enkelt att arbeta sig från inlandet mot kusten och successivt byta ut birasen. Genom kontakt med Föreningen Nordbi kunde vi köpa varroafria avläggare utan drottning från Östersund våren 2022, och en vecka senare fick vi nordiska drottningar från Ingvar Arvidsson levererade med posten som vi tillsatte till avläggarna.

Till vår förvåning var bina mycket vänliga; vi behövde inte ens använda rök, trots att vi tidigare hört att nordiska bin kan vara mer aggressiva. Personligen upplever vi att det är trevligare att arbeta med nordiska bin än med Krainer, och vi bjuder gärna in biodlare som tycker annorlunda att vara med vid nästa besök. Tyvärr har vi haft några riktigt dåliga år med ogynnsamt väder i stora delar av Norrbotten, vilket gjorde det svårt att utvärdera skillnader i övervintring och honungsskörd jämfört med andra bigårdar och biraser.

Förra året fick vi möjligheten att köpa några nordiska samhällen från Vitådalen och vi kunde beställa 20 nordiska drottningar från Föreningen Nordbi. Eftersom vi saknade tillräckligt med biomassa, gjorde vi flera avläggare med Krainer-samhällen utan drottningar. Efter en vecka utan drottning tog vi bort alla uppstartade drottningceller och tillsatte nordiska drottningar istället. Eftersom det inte fanns öppet yngel kvar, accepterade alla utom ett samhälle de nya nordiska ungdrottningarna.

Totalt kunde vi invintra 28 samhällen fördelade på fem olika bigårdar, och enligt den senaste statusen i slutet av mars är det liv i 27 av samhällena. I år kommer vi att starta upp en egen drottningodling i Bodträsk, som har störst avstånd till andra biodlare och bigårdar med andra bi-raser (ca. 10 km) och ca. 5 kilometer till de närmaste bigårdarna med bara nordiska samhällen. Självklart får även andra biodlare använda platsen för drottningodling.

Målet för 2025 är att fylla på lediga platser på de fem bigårdarna och, om allt går riktigt bra, utöka med en till bigård i Rosfors och invintra mellan 40 och 50 samhällen.

Med vänliga hälsningar

Andreas Schleiss
070-310 50 78
info@beeatwork.se

SICAMM – vad är det?

Jo, det är en internationell organisation med tonvikt på Europa med syfte att rädda vårt ursprungliga honungsbi, det nordiska biet, från total utrotning. Nyligen firade organisationen 30 årsjubileum på ett av både biodlare och forskare välbesökt möte i Stavanger. Det var också i Norge som starten skedde. Namnet SICAMM är latin och betyder Societas Internationale Con Apis Melliferae Melliferae.

Det var självaste Carl von Linné som gav det nordiska biet det latinska namnet Apis mellifera mellifera, som då var den enda honungsbiunderarten i Sverige. Kärt barn har många namn – i Europa kallas detta bi också för det mörka biet, det bruna biet, det svarta biet, eller helt enkelt det nordeuropeiska västerländska honungsbiet – för detta fantastiska honungsbi – det dominerade praktiskt taget i hela Nordeuropa (och delar av södra Norden). Situationen år 1995 var dock mycket bekymmersam i Sverige. Fem år tidigare hade vi i Sverige startat Projekt NordBi. Här menade många biodlare, att det var för sent. Det fanns inga nordiska bin kvar. Två kända biodlare, som hade kommit fram till detta var Otto Reiman och Ulf Gröhn. Båda påstod att de hade önskat att satsa på det nordiska biet, men de hade inte funnit det någonstans. De hade dock inte letat där det fanns. Otto satsade då istället på carnicabiet och Ulf åkte till Buckfastklostret och hämtade hem material från Broder Adam.

Situationen allvarlig

Ute i Europa var situationen minst lika prekär som här. Överallt kämpade man mot införsel av främmande underarter från södra Europa men även från Afrika. Vad som bl a framkom i Stavanger var att sådan import fortfarande förekommer och är ett hot mot egna lokala honungsbin.

I Flekkefjord bor Nils Drivdal. Han hade en anställning på tre år i början av 1990-talet då han skulle kartlägga situationen för det nordiska biet i renavelsområdet i Vestagder fylke. Samtidigt hade han kontakter ute i Europa om situationen i det nordiska biets utbredningsområde. Överallt beskrevs situationen som bekymmersam eller kritisk. Han förberedde då, tillsammans med Majka Budzynska-Bu en konferens med representanter från de olika länderna. Det fanns ett klart behov av att kunna stötta varandra i kampen för att bevara det nordiska biet i sitt ursprungliga utbredningsområde. Då

skulle också en organisation för ett framtida samarbete kunna skapas. Så blev det! Beslut togs om att bilda SICAMM och en styrelse valdes. Som president i denna styrelse valdes Josef Stark från Sveriges Lantbruksuniversitet. Man beslöt också att möten skulle hållas vart annat år i de olika medlemsländerna. Så har också skett.

Givande möten

På dessa möten, som har ägt rum i olika europeiska länder (inklusive en gång tidigare i Dalsland i Sverige), har biodlare från varje medlemsland getts tillfälle att berätta om sina problem och sina framgångar i sin kamp – detta är ett unikt koncept, normalt brukar bara ett urval av biodlare få presentera specifika projekt på andra konferenser. På SICAMM:s möten stöttar och inspirerar vi alla varandra på ett unikt sätt! Vidare så har även duktiga biforskare medverkat och delat med sig av sina intressanta och spännande forskningsresultat.

Det senaste SICAMM-mötet ägde rum i Stavanger, i slutet på mars 2025, officiell värd var det Norske Brunbielaget, <https://norskbrunbielag.no/>, företräd av Lars Kirkerud, Svein Harald Sönderland, med flera andra biodlare och föreningar i Norge) i samarbete med SICAMM:s styrelse (med Natuschka Lee från Sverige som medorganisatör). Strax under 100 entusiaster kom till mötet, ivriga att få ta del av allas erfarenheter och höra om spännande forskning. Kända forskare såsom professor Jacques van Alphen från Holland, professor Adam Tofolski från Polen och professor Alice Pinto från Portugal höll mycket intressanta föredrag kring deras forskning och metodik för identifiering av olika underarter av honungsbin. SICAMM bjöd också in Dylan Farrugia från Malta, som tillsammans med andra har lyckats med den fantastiska bedriften att skydda deras lokala honungsbi (Apis mellifera ruttneri, the Maltese bee) på hela deras ö (läs mera här <https://maltesehoneybee.org/>).

Från Norden deltog representanter för Nordbiföreningar i Danmark, Norge och Finland. Från Sverige deltog fyra representanter för Föreningen Nordbi (Ingvar Arvidsson, Per Thunman, Joakim Saxén och Natuschka Lee). Både Ingvar Arvidsson och Per Thunman erhöll hedersdiplom för deras mångåriga insatser för det nordiska biet både i Sverige och i föreningen SICAMM.

Om två år hålls nästa SICAMM-möte på Irland. Där har man varit mycket framgångsrik i att bevara den irländska varianten av det mörka biet, men ändå har över tusen bidrottningar av främmande underarter importerats under de senaste åren, vilket riskerar att ödelägga de framsteg som gjorts. Nu ligger ett förslag på den irländska regeringens bord om att förbjuda import av främmande bin. I Litauen har man lyckats skapa ett offentligt erkännande för stöd för det nordiska biet. Andra länder jobbar just nu med att försöka följa liknande spår.

I Sverige behöver vi också skydd för i första hand parningsstationer, genpools och renparningsområden. Införsel av ett enda bisamhälle i ett sådant område kan ödelägga många års framgångsrikt arbete för att bevara vårt eget ursprungliga bi för framtiden.

Ingvar Arvidsson och Natuschka Lee

Nordens Ark säsongen 2025



I vår är det frid och fröjd och glada biodlare. Vi har haft en mycket god övervintring och bina är överlag starka. Vi har fått sätta på mer utrymme och i skrivande stund planeras att ta vingindexprover nu när vi har ett par varma dagar framför oss. Jag misstänker att man som biodlare i år måste vara på tårna och utvidga och dela i tid. Jag tror aldrig jag har sett lönnen blomma så tidigt som i år. Våren är tidig, men den har ändå puttrat igång väldigt "lagom" (ännu blommar inte "allt" samtidigt). Men pga starka bisamhällen tidigt så lutar det just nu åt ett år som man får hålla efter samhällena för att undgå att bina rymmer/svärmar. Men vi skall inte gnälla. Just detta läge är gynnsamt och borde vara till nytta för människa och bi.

Tidig start

Vi kommer i år att starta Väderön tidigt pga att samhällena är stora och starka. Det är så mycket enklare att flytta samhällen på två lådor jämfört med flytt av 3-4 lådor på högkant. I skrivande stund vet vi inte fullt ut vilka samhällen som skall utgöra stationärt avelsmaterial (4-5 starka och bra och framförallt 100-procentiga samhällen finns på plats hela säsongen). Vill nog gärna ha ut Fjellbackor och Noris för att dessa linjer inte varit stationärt avelsmaterial på många säsonger. Kommer dock även i år ha ut Flekkefjord i dubbelupplaga förutsatt att de håller måttet när de vingmätts (en vars morfar är friparad i Vitsand/Bua och en vars morfar är parad på Lurö).

Utöver antal stationära avelssamhällen som vi för ut till Väderöarna för vi även ut en mängd avläggare med drönare från våra 100-procentiga samhällen. Allt för att tillse att det finns en mängd nordiska drönare på plats och även en så bred genetik som görligt. När vi gör dessa avläggare så stängs och förs

de oftast ut till Väderö så snart som möjligt. Men ibland får de stå kvar i land tills cellerna bedöms vara säkra att flytta (beror på när vi åker ut till Väderö och när avläggarna är "gjorda" om de är lämpliga att flytta). Om avläggare får stå i land viss tid innan transport ut till Väderö sätter vi på spärrgaller på flustren. Detta för att i viselösa avläggare med drottningceller så flockas drönare om tillfälle gives (lukten av dessa är en oemotståndlig magnet för drönarna). Det är väldigt noga att enbart rätt drönare får följa med ut till ön. Men fördelen av att kunna låta avläggare paras ute på Väderön och möjligheten att föra ut en bred genetik till Väderö är stor och det har för vår del varit ett vinnande koncept. Vi praktiserar både traditionellt delande och avläggar-teknik och mer rationell drottningodling på samma plats och det tror vi är gynnsamt för både våra nordiska bin och för vårt hållande av dem.

Västkustbin

Jag måste bara få säga det: jag/vi älskar Flekkefjordarna. Vi är sååå glada och tacksamma över att vi kunde få hämta dem i Vitsand/Bua/Torsby (åter många tack till familjen Bengtsson). Vi har tidigare frågat efter västkustbin och bin med anlag från Orust utan framgång. Jag ställer därför frågan igen: Om någon av er ute i landet har nordiskabin med anlag från Orust och Hjalmar på Lyr så snälla hör av er till oss på Nordens Ark. Min tro och tanke är att vi i Föreningen Nordbi måste vara på tårna och inte låta värdefulla (läs unika) ursprung/linjer försvinna. Som jag förstår saken har de ursprung/linjer med nordiska bin från västkusten som fanns i Projekt Nordbis start försvunnit. Detta för de av outgrundlig anledning inte bedömdes värdefulla nog (inte passade skogar och slätter och Norrland lika väl)? Kanske spelade otur och brist på samordning också in avseende de nordiska bina från västkustens försvinnande in får man tro (det var helt enkelt ingen som uppfattade att dessa var behövda tillräckligt mycket)? Tror för egen del att det kan vara svårt för oss att som människor bedöma vad som är för nordiska bin de viktigaste egenskaperna och inte minst vilka egenskaper som passar bäst var och under vilka förutsättningar. Därför måste vi försöka bevara utan att rangordna annat än hälsa och typiska egenskaper. Men det kan vara så att vi här på västkusten gör mest nytta i att försöka bevara de ursprung som återfanns i miljö som liknar den vi verkar i idag. Jag uppfattar saken som att Flekkefjordarna är så duktiga hos oss och de är extra duktiga på vårt sena drag (mjölkört, ljun, gullriset, kärleksörten osv). Dvs jag misstänker att de gör sig bra mycket bättre i vår typ av miljö än vad de eventuellt presterar i skogarna. Lite så går mitt lite långrandiga resonemang. Ett förslag längre fram är att: utvidga den nyblivna årsrapporten med kompletterande avseende vilka ursprung på de nordiska bina som finns i landet (för att få ett grepp om de olika ursprung till antal och försöka säkerställa att de inte går förlorade).

Utöver det uppmanar jag er alla att fylla i årsrapporten. Med hjälp av den kan vi få bättre vetskap om våra nordiska bin och dessutom kunna jämföra hur de fungerar i olika delar av landet, dödlighet, vinterfoder osv. Samt få ett grepp om hur stor populationen av nordiska bin är i landet. Hjälpt oss att få större vetskap.

Till sist vill vi önska alla en god säsong och ett land fullt med honung och nordiska bin.

Ann-Charlotte Berntsson/Nordens Ark biskötare

Ingvar Pettersson, Gustavsberg, 90 den 25 mars 2025

Ingvar började med biodling 1965, då han blev medlem i Wermdö Skeppslags Biodlareförening (WSB). Han blev bitillsynsman 1980 och var fram till 1984 kassör i föreningen. 1990 var han med och startade Projekt Nordbi.

Från början fanns det nordiska bin, *Apis Mellifera Mellifera*, på Värmdö, på Norrnäs gård. Där fick Ingvar sina första bin som han sedan dess har bevarat. Eftersom det finns andra biraser i trakten har Ingvar lärt sig att inseminera för att kunna bevara det nordiska biet. Under åren har han hämtat avelsmaterial också från andra delar i Sverige. För att hålla en hög renhetsgrad hos bina samlar han in och mäter vingar, som ger en indikation om rastillhörigheten.

På sin tomt i Gustavsberg har Ingvar byggt en åttkantig paviljong med plats för 14 samhällen. Den har tidigare varit fylld med bin, men på senare år har han dragit ner på verksamheten, men han är fortfarande aktiv som biodlare vid 90 år.



Ingvar har länge varit SBR:s kontaktman för dem som ville veta mer om biodling i området.

Eftersom Ingvar är kunnig i ryska (såväl som finska, genom sin hustru Lahia) har han följt med i rysk litteratur om biodling och några resor dit. Andra biodlarresor Ingvar och Lahia har gjort är bland annat till Kina, Argentina, Ukraina, Irland, Skottland, Storbritannien, Norge, Finland, Frankrike, Polen, Lettland och Slovenien, de flesta i samband med kongresser till Apimondia och SICAMM.

Ingvars stora kunnande om biodling har betytt mycket för WSB:s många medlemmar. Han har varit en omtyckt lärare på många biodlarkurser och delat med sig av sina erfarenheter på många möten.

Årsrapport föreningen Nordbi

Föreningen Nordbi uppmanar alla medlemmar att skicka in årsrapporter!

-Varför då?

Jo, för att kunna sammanställa och presentera statistik om nordiska bin och på så sätt få ett pålitligt underlag om antal nordiska bin, deras vinteröverlevnad, honungsskörd och vinterfodring.

Läs mer och rapportera via länk som finns på vår hemsida www.nordbi.se